

## Anbindung der SUNGROW DC-Wallbox IDC30E & DC-Ladestation IDC180E an das Dashboard



### **Hinweis:**

Diese Anleitung gilt für alle OCPP-fähige Modelle der SUNGROW Wallbox IDC30E und Ladestation IDC180E.

# 1. Einführung

Folgendes wird für die Anbindung an das backend benötigt:

1. Laptop mit Internetverbindung
2. Zugang zum SUNGROW Ladestation Display
3. Zugang zum Dashboard

## 1.1. Gruppe erstellen

Öffne dein Dashboard und wähle in dem Dropdown-Menü die Gruppe (1) aus, der du eine Ladestation hinzufügen möchtest.

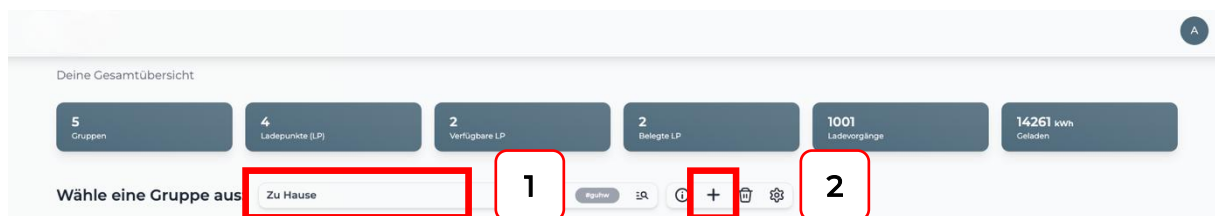


Abbildung 1-1: Gruppenauswahl

Wenn du eine neue Gruppe dafür anlegen willst, dann klicke hierfür auf das Plus (2).

## 1.2. Ladestation erstellen

Nachdem du deine Gruppe ausgewählt hast, klicke auf -“Ladestation hinzufügen“- in Position 1.

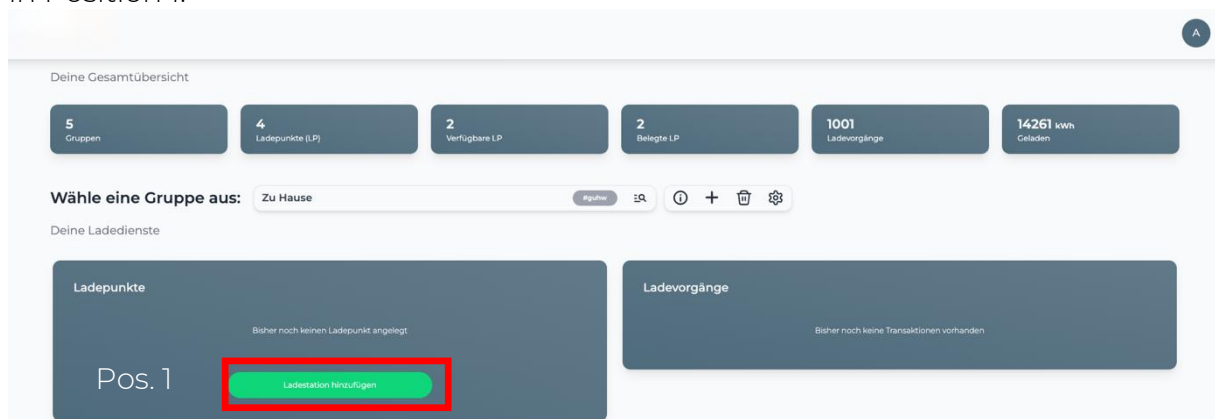


Abbildung 1-2: Ladestation hinzufügen

Zuerst vergebe einen Namen für deine Ladestation im Fenster „Name der Ladestation“.

Dann wähle den Typ **“SUNGROW IDC30E“** im Feld „Ladestationshersteller auswählen“ und es wird dir die **“SUNGROW IDC30E OCPP-Anbindung“** angezeigt durch Klick auf den Link.

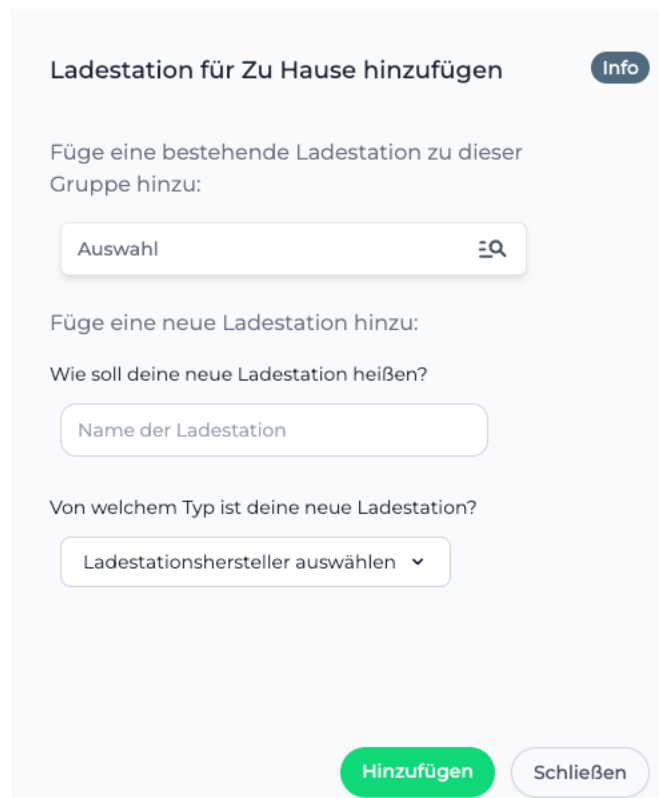


Abbildung 1-3: Ladestation Auswahl

Danach bestätige mit -**“Hinzufügen“**.

Das erscheinende Fenster zeigt dir die Konfigurationsdaten für deine Ladestation an.

**Wichtig:** Die angezeigten Daten können nicht erneut aufgerufen werden. Speichere oder notiere dir daher die Daten. Möchtest du die Ladestation bei einem Reset wieder verbinden oder wird die Ladestation in Fehlerfall ausgetauscht, müssen die oben angezeigten Daten erneut eingegeben werden.

Ladestation für Zu Hause hinzufügen

Info

Konfiguration der Ladestation

OCPP-URL	wss://ocpp.chargeiq.de
Identity	78SU82CVWB
Password	BWVYXEABFWSZLBVRHRUR
Authorization Key	NzhTVTgyQIZXQjpCVIWWVEVBQkZXUlpMQIZSSFJVUg==

Konfiguration speichern

Mit dieser Konfiguration kannst du deine Ladestation verbinden. Nähere Informationen zur Einrichtung findest du im Handbuch der Ladestation.

**Achtung:** Die Zugangsdaten können nicht erneut angezeigt werden! Notiere sie dir am besten, bevor du die Seite verlässt!

Schließen

Abbildung 1-4: OCPP Anbindungsdaten

Folgende Daten sind für die Anbindung an das Dashboard notwendig (wird in Kapitel 2.2 benötigt):

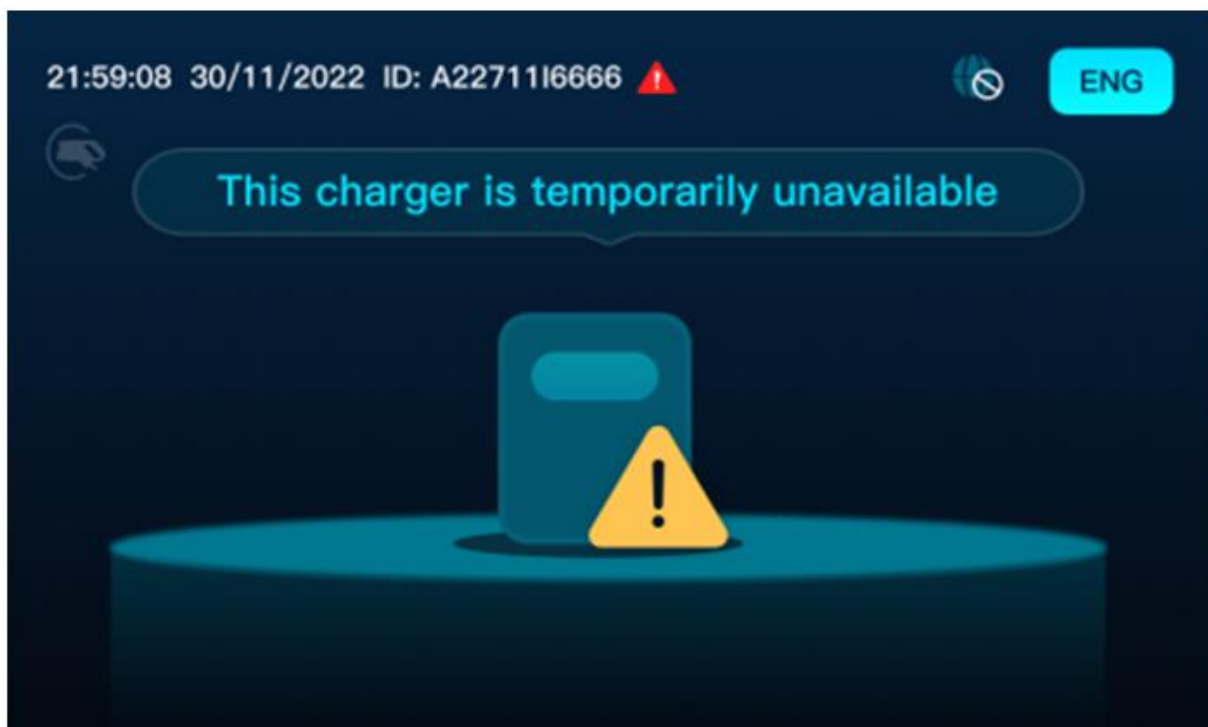
- OCPP-URL
- Identity

## 2. Konfiguration mittels SUNGROW Wallbox / Ladestation Display

### 2.1. Voraussetzung

**Voraussetzung:** Die SUNGROW DC-Wallbox & DC-Ladestation wurde erfolgreich von einem Elektriker installiert, an das Internet angebunden und eingerichtet. Detaillierte Information über die Installation und Konfiguration deiner Wallbox findest du auf der Sungrow Website für IDC30E / IDC180E [hier](#) (Englisch).

1. Wenn die Ladestation eingeschaltet ist, drücke auf dem Display deiner Ladestation ca. für 1,5 Sekunden die Zeit/Datumsangabe oben links.



2. Im Eingabe Fenster gebe das Passwort **262924** und bestätige mit „**Enter**“ um in den Operation und Maintenance Mode zu gelangen. Mit dem Passwort **202207** gelangst du in den NUR Lesemodus und kannst Werte anzeigen.

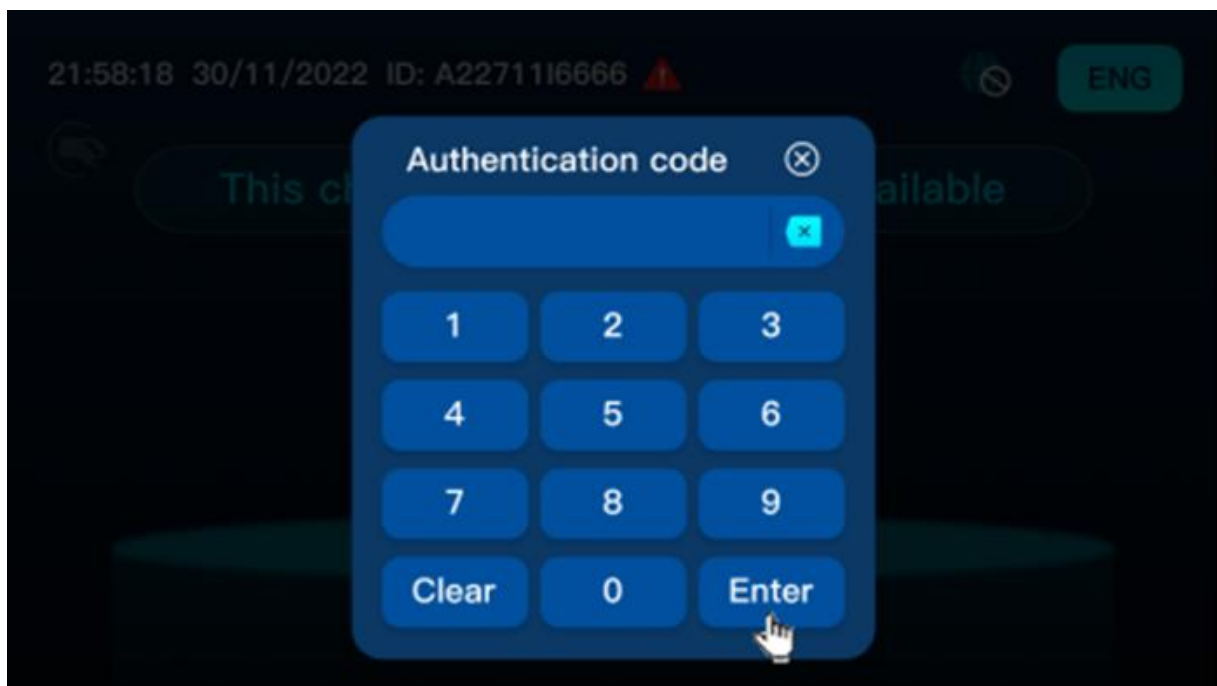


Abbildung 2-2: Eingabe des Anmelde Passwords

## 2.2. Konfiguration OCPP Anbindung

1. Wähle im Menüpunkt „**Config\_1**“ aus.
2. Wähle die jeweilige Datenverbindung aus, unter „**Network Connection**“.
3. Klicke anschließend im Untermenü auf „**Custom config**“.

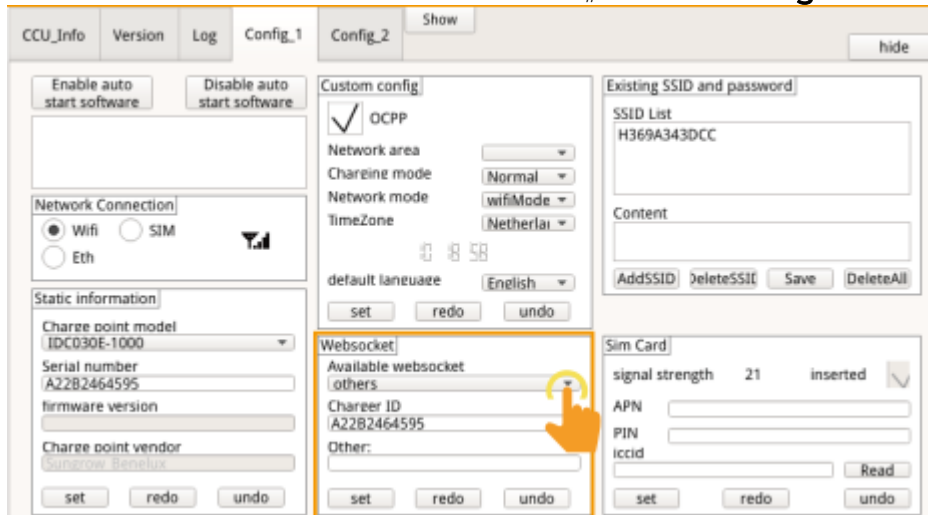


Abbildung 2-3: OCPP Konfiguration Einstellungen

4. Klick auf "**Available websocket**" drop-down menu to select **others**.
5. Gebe im Eingabe Feld "**Charger ID**" die **Identity aus Kapitel 1.2 ein**.
6. Klick "**Other**" und gebe die WebSocket URL im Pop-up Dialog ein, in diesem Fall die **OCPP-URL aus Kapitel 1.2** "**wss://ocpp.chargeiq.de**".
7. Klick auf "**set**" um die Werte zu speichern.
8. Führe einen Neustart/Restart der Ladestation durch.
9. Nach dem Neustart sollte die Ladestation online mit dem Portal verbunden sein.

Deine SUNGROW Ladestation wird jetzt in deinem Portal Dashboard als "**Verfügbar**" angezeigt.

Falls dies nicht der Fall ist, überprüfe die angegebene Konfiguration und stelle sicher, dass eine Internetverbindung über die eingestellte Datenverbindung möglich ist.

Herzlichen Glückwunsch, deine SUNGROW Ladestation ist nun auf deinem Dashboard verfügbar und du kannst verschiedene digitale Dienste nutzen.